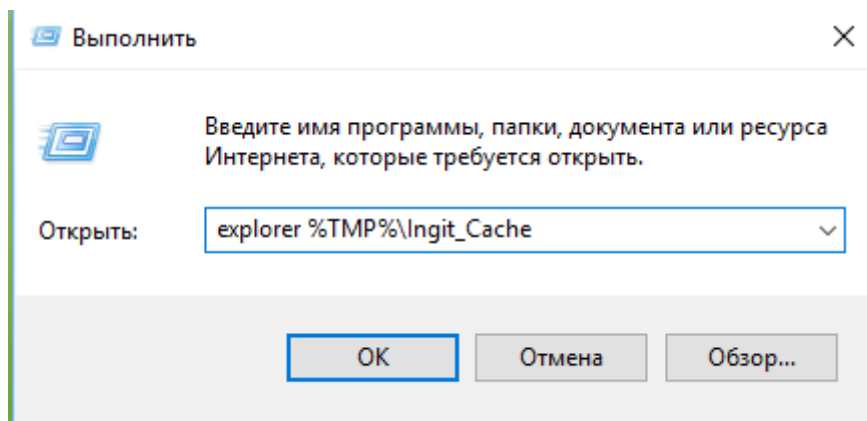


Инструкция по установке и проверке программы Деловая карта

1. При новой установке, установить компакт-диск. Запустится стартовое меню и перейти к п. 4
При обновлении перейти к п. 2, но предварительно выполнить:
 - остановить сервер карт;
 - удалить КЭШи в папке GIS_cache (папка находится на уровне BIN_MAPSERVER
 - удалить системные кэши, которые находятся в папке Ingit_cache в переменных средах Windows. Для доступа к папке необходимо открыть в стартовом меню Windows диалог «Выполнить» и ввести в строке 'explorer %TMP%\Ingit_Cache', после чего в Проводнике откроется папка Ingit_Cache



Примечание: Иногда для доступа к папке Ingit_Cache требуется ввести 'explorer %USERPROFILE%\Ingit_Cache' или 'explorer %TEMP%\Ingit_Cache'

2. Скачать дистрибутив программы с сайта www.ingit.ru /Деловая карта/Закладка Версия/
/Линк "Скачать» внизу страницы:

Реализована возможность добавления адресов в облако и их учет в геокоди

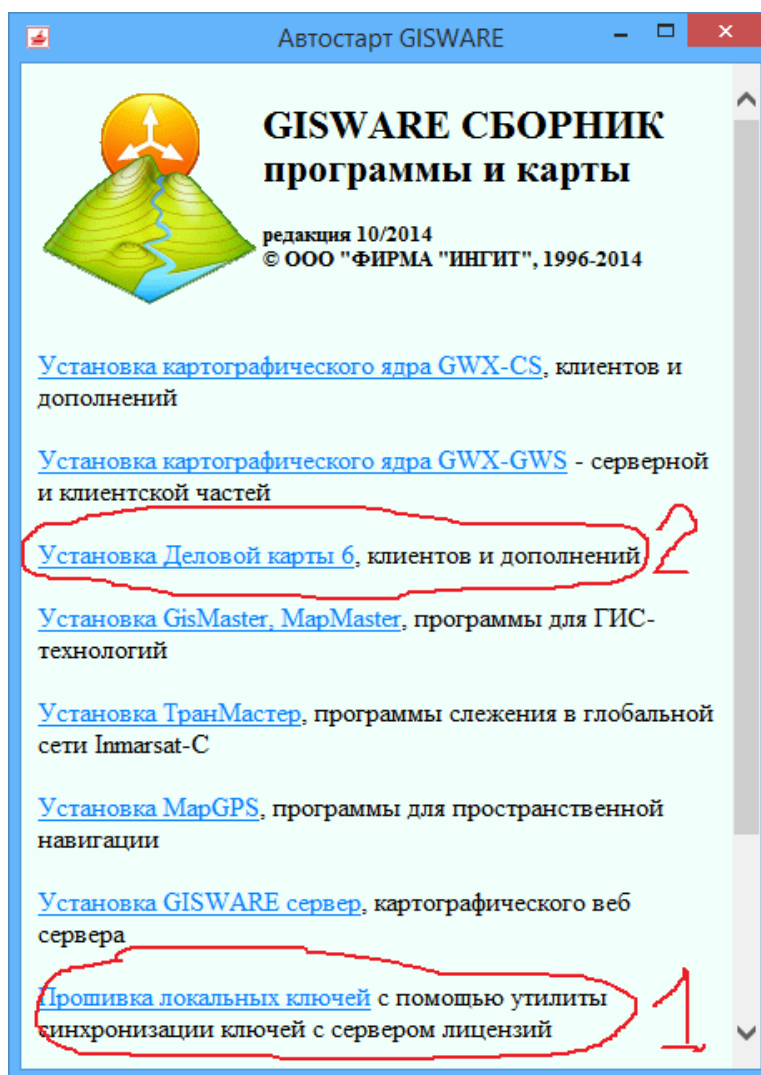
bueild 61 17.02.2014

Реализована возможность работы с облачными адресами по улицам, и например: 5 Предпортовый проезд/пятый Предпортовый проезд и т.п.

bueild 62 05.11.2014

- базовый комплект, включает серверную часть с возможностью администриро и одну клиентскую бессрочную лицензию ;
- обеспечивается возможность распределенной работы с множеством клиент лицензи поставляются на срок
- **Скачать (download) программу: [bm.V.6.REL.19-11-2014.zip](#)**

3. Распаковать архив и запустить GWStart.exe -> Откроется стартовое меню



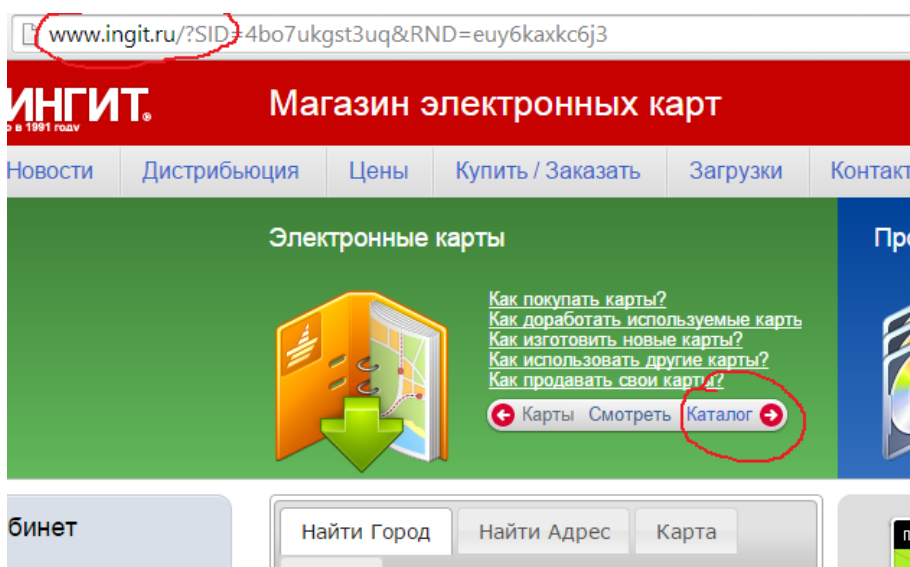
4. Выполнить прошивку ключа. Если ключ новый, то предварительно следует авторизовать ключ, т.е. привязать к своей учетной записи. Для этого зайдите в личный кабинет на www.ingit.ru и в разделе Авторизация ключей пройти процедуру авторизации. В процессе авторизации выполняется проверка ключа по номеру указанному на брелке на возможность авторизовать на данную учетную запись.
Вставить ключ в порт компьютера и выбрать пункт меню Прошивка локальных ключей. Это можно делать только локально (в терминале ключ не работает) и компьютер должен быть соединен с Интернет. Дождаться завершения процесса, т.е. пока на экране не появится распечатка списка лицензий в ключе. Если на компьютере ранее не использовались ключи HASP, то может отсутствовать драйвер ключа, о чем будет сообщение. В этом случае выполнение этого пункта следует осуществлять после выполнения пункта 5, поскольку в процессе установки будет предложено установить драйвер ключа.
Внимание: При покупке новых лицензий, т.е. на новые ключи или на действующие, но ранее не использовавшихся, их активация производится автоматически на момент прошивки.

При покупке дополнительных лицензий к уже используемым, или заблаговременно до даты окончания используемых, необходимо предварительно активировать такие лицензии в Личном кабинете на сайте www.ingit.ru в разделе Мои ключи.

Такой порядок установлен, поскольку на момент активации устанавливается начало срока использования лицензии, чтобы пользователь мог сам распорядиться с какого момента начать использовать лицензию.

5. Пройти по меню Установка Деловой карты 6 -> Деловая карта 6 базовый комплект (или Деловая карта клиент, если устанавливаются клиенты на рабочие станции) -> Да -> Принимаю -> Далее по всем страницам до конца установки. Установка завершится появлением окна стартового меню с ярлыками. Не закрывать окно. В процессе новой установки базового комплекта может быть предложена установка драйвера HASP (если ранее на компьютер не устанавливался). Также при новой установке базового комплекта будет предложен выбор карт, выбрать и установить необходимые и перейти к п. 7. При обновлении выполнить п 6
Если установка производилась в первый раз и в процессе установки производилась установка драйвера ключа, то теперь можно прошить ключ, как это указано в п.2

6. Скачать дистрибутив карты с www.ingit.ru, для чего авторизоваться, открыть каталог карт.



Пройти по дереву Каталога до своей карты и открыть страницу карты. В рубрике «Имя файла карты» выбрать линк «Скачать карту» (Внимание! Линк «скачать карту» виден, только если Вы авторизовались)

начало работ	окончание
12-12-2013	20-10-2

Дата последнего обновления:
19.04.2014 18:54:46

Тип Лицензии:

Лицензия на карту по состоянию на дату последнего обновления и с подпиской на выпускаемые обновления в т

Имя файла карты:

GISWARE DVD //MAPS/mksub_y.chart

Файлы карт доступны для скачивания приобретателем карт приобретатель, но не видите ссылку для скачивания, вам данная карта (приобретатель вправе авторизовать прис [скачать карту](#))

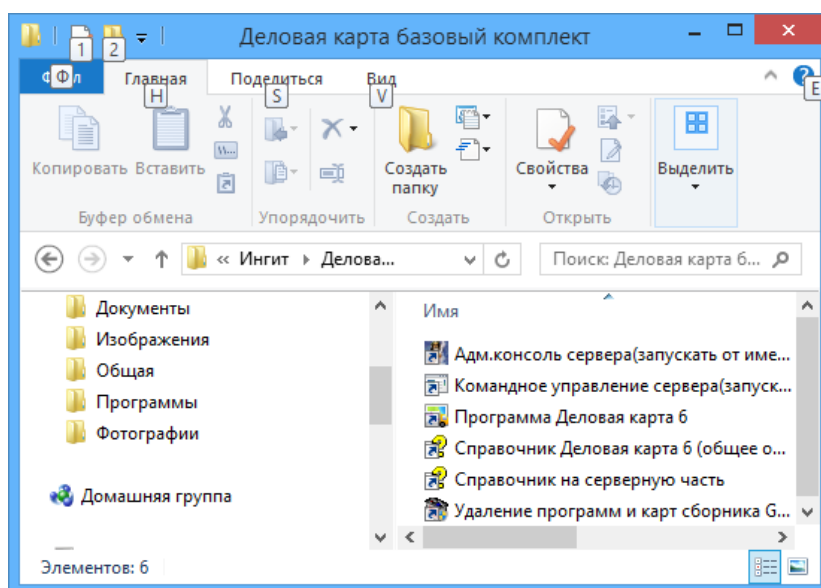
Краткое Описание: (крупный вид при щелчке по картинке)

Распаковать архив и скопировать файлы карты в папку C:/Ingit/MAPS

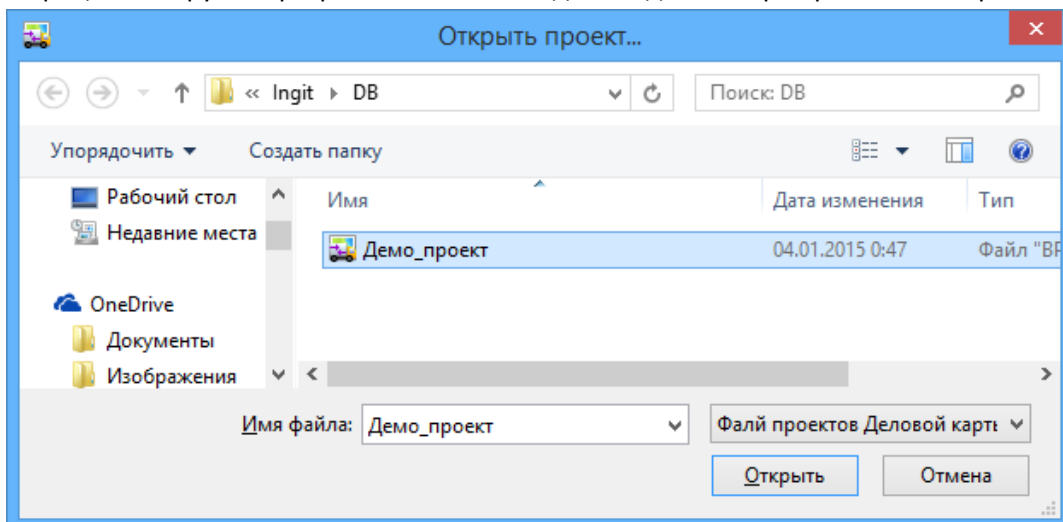
На этом установка закончена.

6. Теперь проверим работу программы.

Для запуска необходимо щелкнуть по ярлыку Деловая карта в стартовом меню.



7. В процессе загрузки программы включится диалог для выбора проекта. Выберите

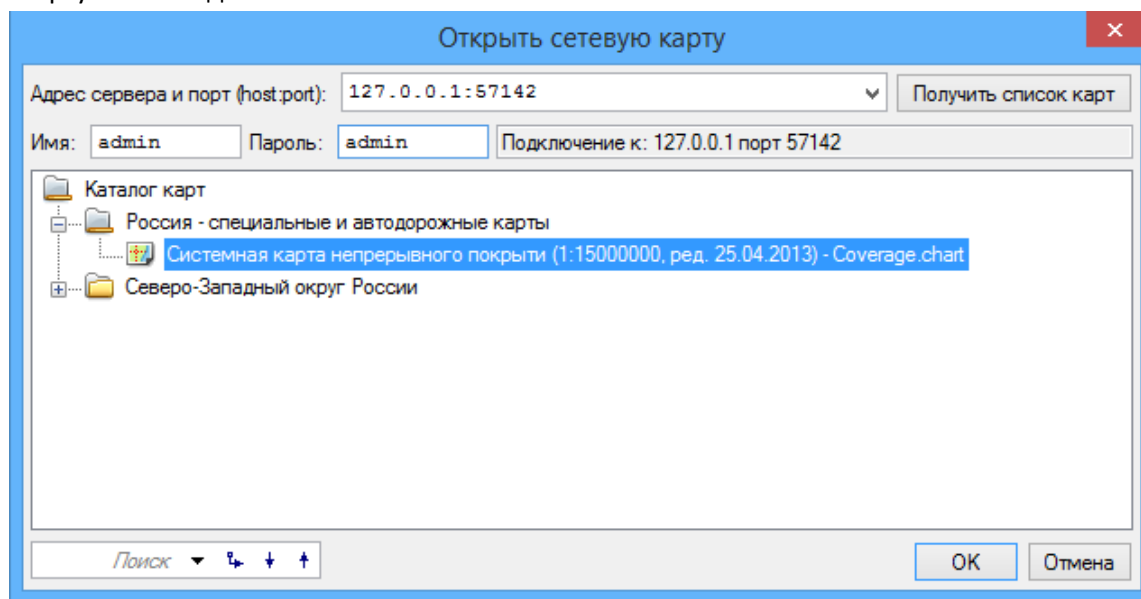


В файловом окне устанавливаем путь к файлу проекта Демо_проект в папке Ingит/db, встаем на файл карты и щелкаем Открыть

Затем включается диалог Открыть локальную карту с перечнем установленных карт.

Выбираем карту и нажимаем Открыть.

Если в диалоге Открыть локальную карту не появился список карт, то можно загрузить карту как сетевую с локальным адресом. Выбрать в меню Карта функцию Открыть сетевую карту и ввести данные:

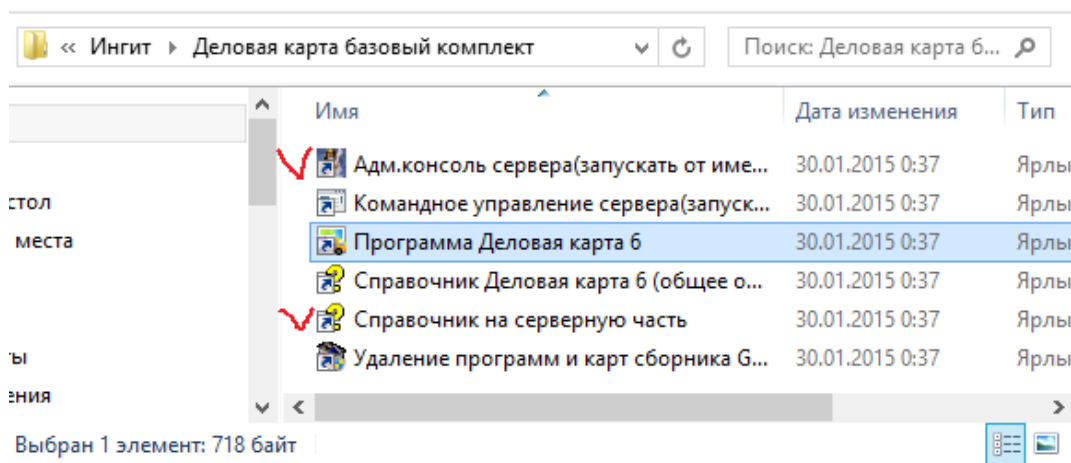


Карта должна загрузиться.

При использовании **распределенного множества клиентов** в локальной или Интернет сети необходимо:

1. Установить Деловую карту б базовый комплект на сервер сети и проверить работоспособность как указано выше.

2. Запустить из стартового меню Административную консоль сервера. Запускать с правами администратора, для этого щелкнуть по ярлыку правой кнопкой мышки и выбрать «Запуск от имени администратора». По умолчанию можно войти с логин admin и паролем admin.



Завести пользователей по количеству клиентских лицензий, установить данные для входа (логин, пароль) и права (см. Справочник на серверную часть)

3. Из стартового меню дистрибутива (диска) установить клиентскую Деловой карты на рабочие станции, как указано выше на рисунке стартового меню.
4. В операционной системе сервера необходимо разрешить обращение к серверной части базового комплекта Деловой карты с рабочих станций (**выполняется системным администратором**).

Для операционных систем Windows 2008, Windows 7, 8, 10 необходимо в Брандмауэре Windows в разделе Дополнительные параметры Windows создать правило входящих подключений для порта по протоколу TCP и указать номер порта на котором работает установленный сервер базового комплекта Деловой карты. По умолчанию это порт 57142. Правило можно назвать GisWare сервер.

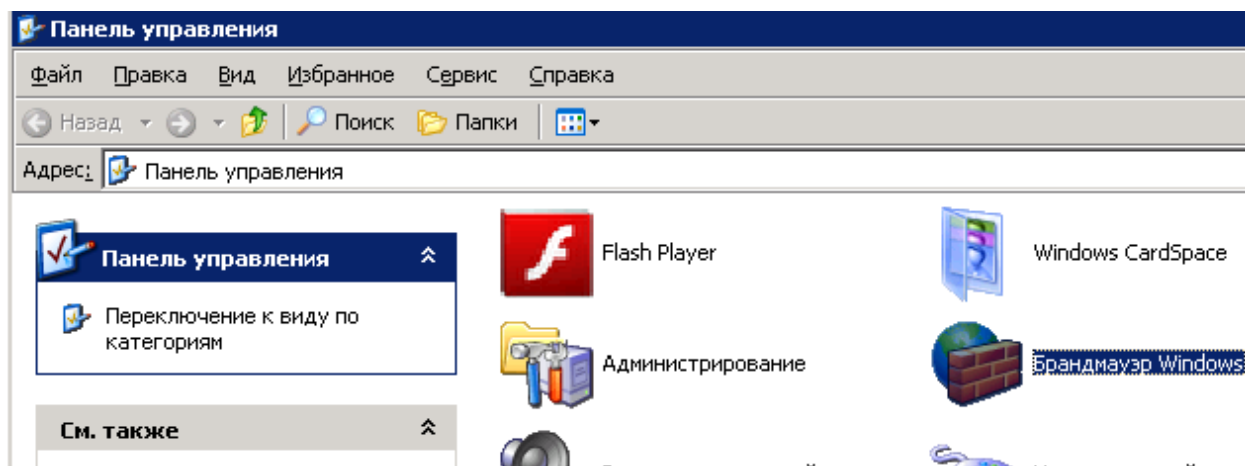
Особенности установки разрешения для операционной системы Windows 2003

- 1) на 2003 сервере запустить в командной строке (запустить старт / выполнить / cmd) `netstat -abn > aaa.txt`
как закончится выполнение посмотреть файл aaa.txt и убедиться что порт 57142 (порт по умолчанию или другой если переустанавливался) для доступа к серверной части базового Деловой карты присутствует.

Если нет - проверить установки серверной части на административной консоли

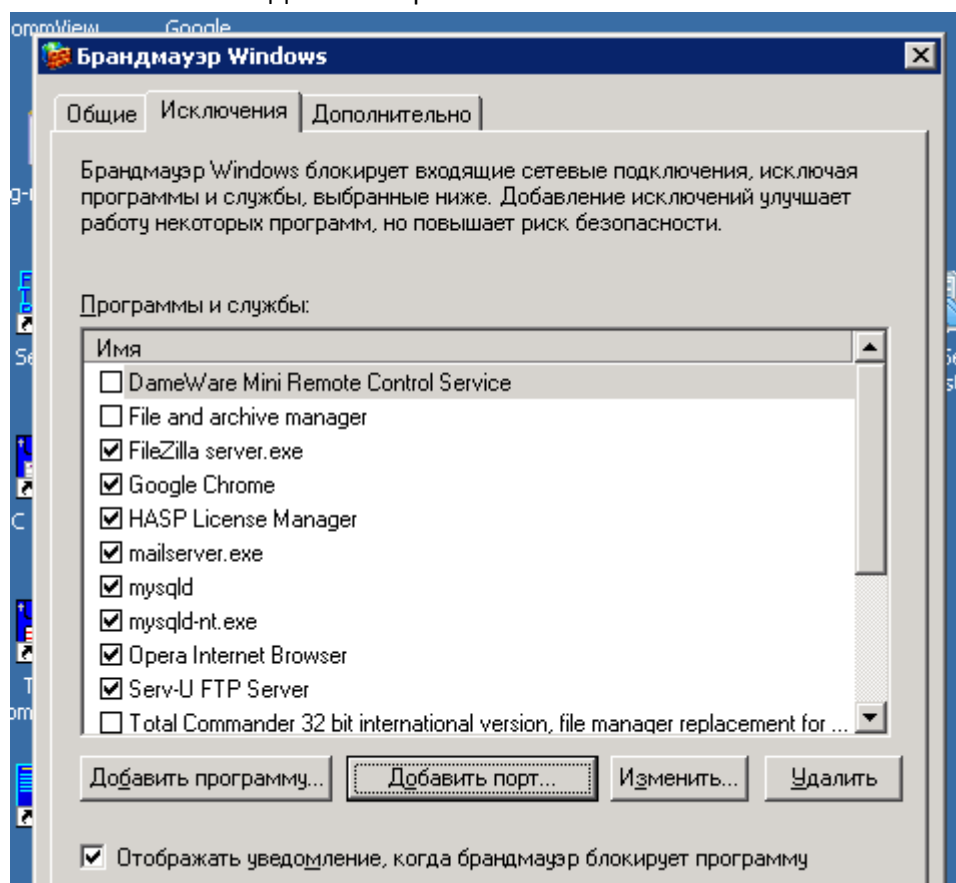
- 2) настройка файервола на сервере.

старт - панель управления - брандмауэр windows



- закладка исключения

добавить программу Gisware server и порт, на котором работает серверная часть базового комплекта Деловой карты

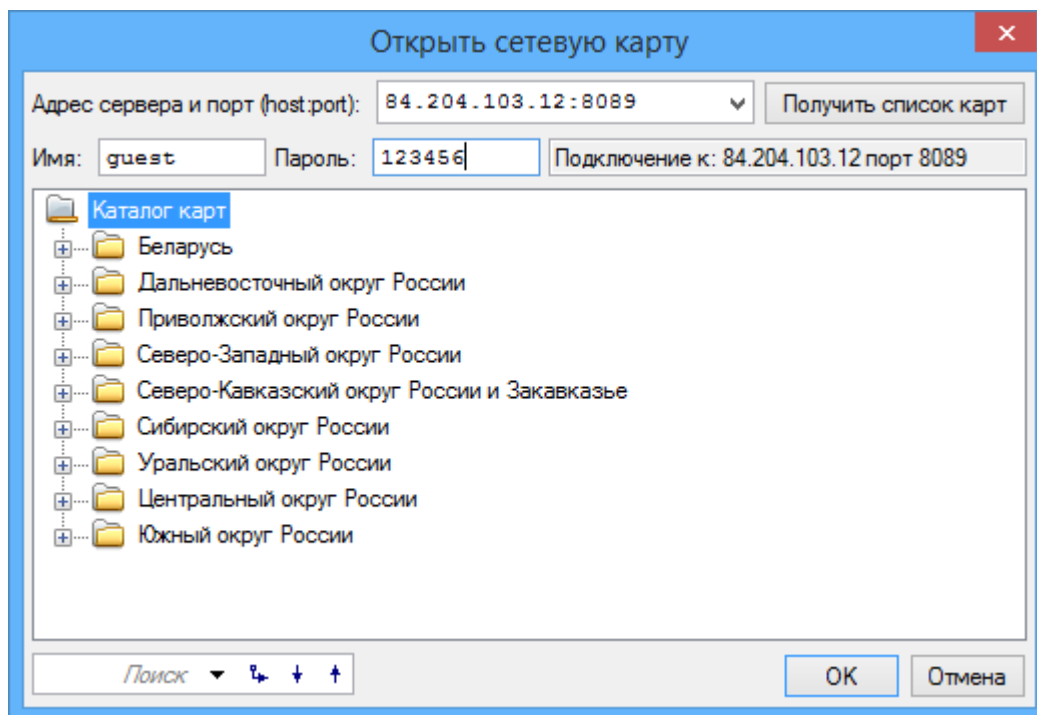


Для операционных систем Windows 2008, Windows 7, 8, 10 необходимо в Брандмауэре Windows в разделе Дополнительные параметры Windows создать правило входящих подключений для порта по протоколу TCP и указать номер порта на котором работает установленный сервер базового комплекта Деловой карты. По умолчанию это порт 57142. Правило можно назвать GisWare сервер.

5. Выяснить у системного администратора сетевой адрес сервера и порт , а также имя пользователя и пароль, выделенный для доступа с рабочей станции.
6. Проверить работоспособность клиента Деловой карты на каждой рабочей станции, для чего запустить Деловую карту, в меню Файл выбрать функцию Загрузить сетевую карту и ввести данные доступа, полученные у системного администратора.

Если к серверу есть доступ из сети интернет, а рабочая станция используется удаленно, то в поле Host необходимо ввести IP адрес сервера.

Пример с реальными данными доступа к тестовому серверу компании Ингит:



О наличии доступа свидетельствует появление каталога карт при нажатии на кнопку Получить список карт.

Действия при продлении сроков действия лицензий на карты

В процессе эксплуатации программы обычно производится продление сроков действия лицензий на карты. После оплаты и получения уведомления об отгрузке заказа на продление лицензий необходимо повторно прошить ключ, чтобы записать в память ключа новые сроки или новые лицензии. При работающем сервере базового комплекта можно осуществить прошивку с помощью сервера и в терминальном режиме, в отличие от использования прошивщика (п.2 Инструкции), который можно использовать только локально. Для прошивки ключа с помощью сервера необходимо открыть административную консоль сервера и перейти в раздел Лицензии и нажать кнопку «Обновить лицензии в ключе».

Если продление сроков действия лицензий оплачивается заблаговременно, то автоматическая активация при прошивке ключа произведется только если на момент прошивки уже истек предыдущий срок действия, например, прошивка производится на

следующий день. До истечения срока предыдущей, приобретенная лицензия будет спать и показываться в Личном кабинете в разделе ключи как спящая.

Если все же надо активировать срок еще одной лицензии в дополнение к действующей, например, для расширения рабочих мест, то перед прошивкой ключа надо активировать приобретенную лицензию через личный кабинет в разделе Мои ключи.

Далее переходите к изучению Справочника на Деловую карту 6.